

CLIP-IN UNA ZONA MIX

Questa istruzione è parte integrante del libretto dell'apparecchio sul quale viene installato il kit. A tale libretto si rimanda per le **AVVERTENZE GENERALI** e per le **REGOLE FONDAMENTALI DI SICUREZZA**.

DESCRIZIONE DEL KIT

L'impiego del **CLIP-IN UNA ZONA MIX** codice 20011764 permette di controllare, in modo autonomo, un'ulteriore zona miscelata dello stesso impianto oppure un altro impianto termico servito da un gruppo termico dotato di unità di controllo LMU.

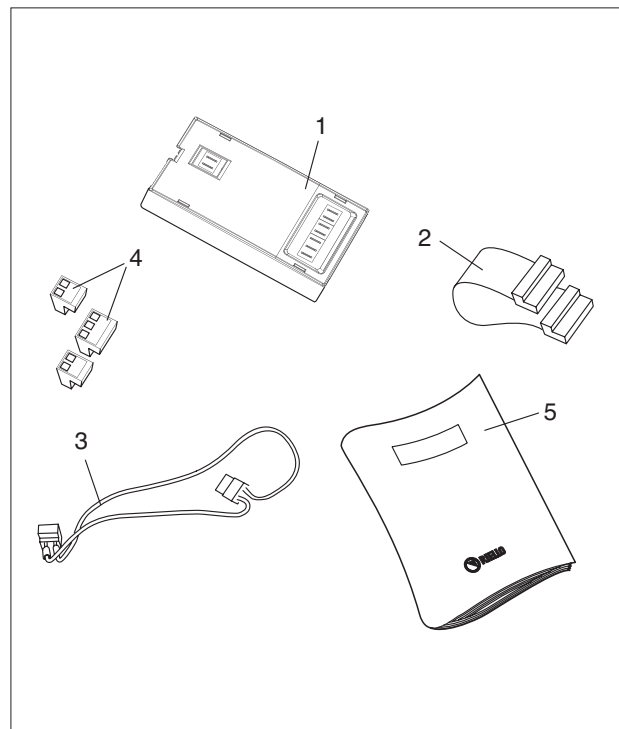
CONTENUTO DELLA CONFEZIONE

Descrizione

Q.tà

- | | |
|---|---|
| 1 - Scheda interfaccia zona mix (clip-in) | 1 |
| 2 - Cavo flat | 1 |
| 3 - Cablaggio | 1 |
| 4 - Connettori | 2 |
| 5 - Istruzioni | 1 |

Il kit è fornito confezionato in una scatola di cartone identificata con un'etichetta che riporta la denominazione, il codice ed il codice a barre del prodotto.

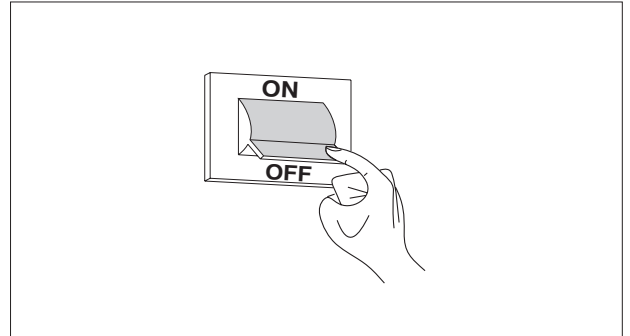


INSTALLAZIONE

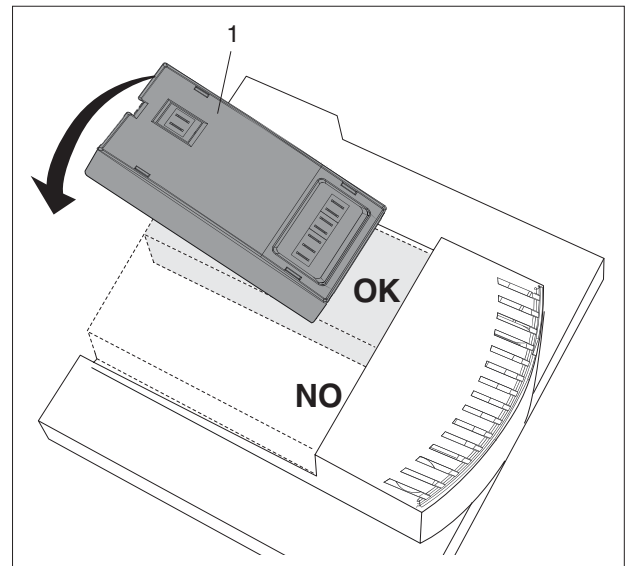
L'installazione del kit deve essere effettuata da un Servizio Tecnico di Assistenza o da personale professionalmente qualificato.

Prima di iniziare l'installazione:

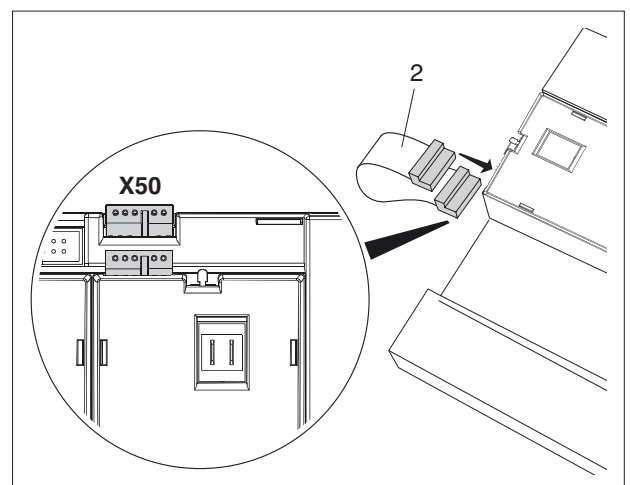
- Togliere l'alimentazione elettrica all'apparecchio posizionando l'interruttore generale su "spento".
- Rimuovere il pannello anteriore e quant'altro necessario per accedere all'unità di controllo LMU presente a bordo del gruppo termico



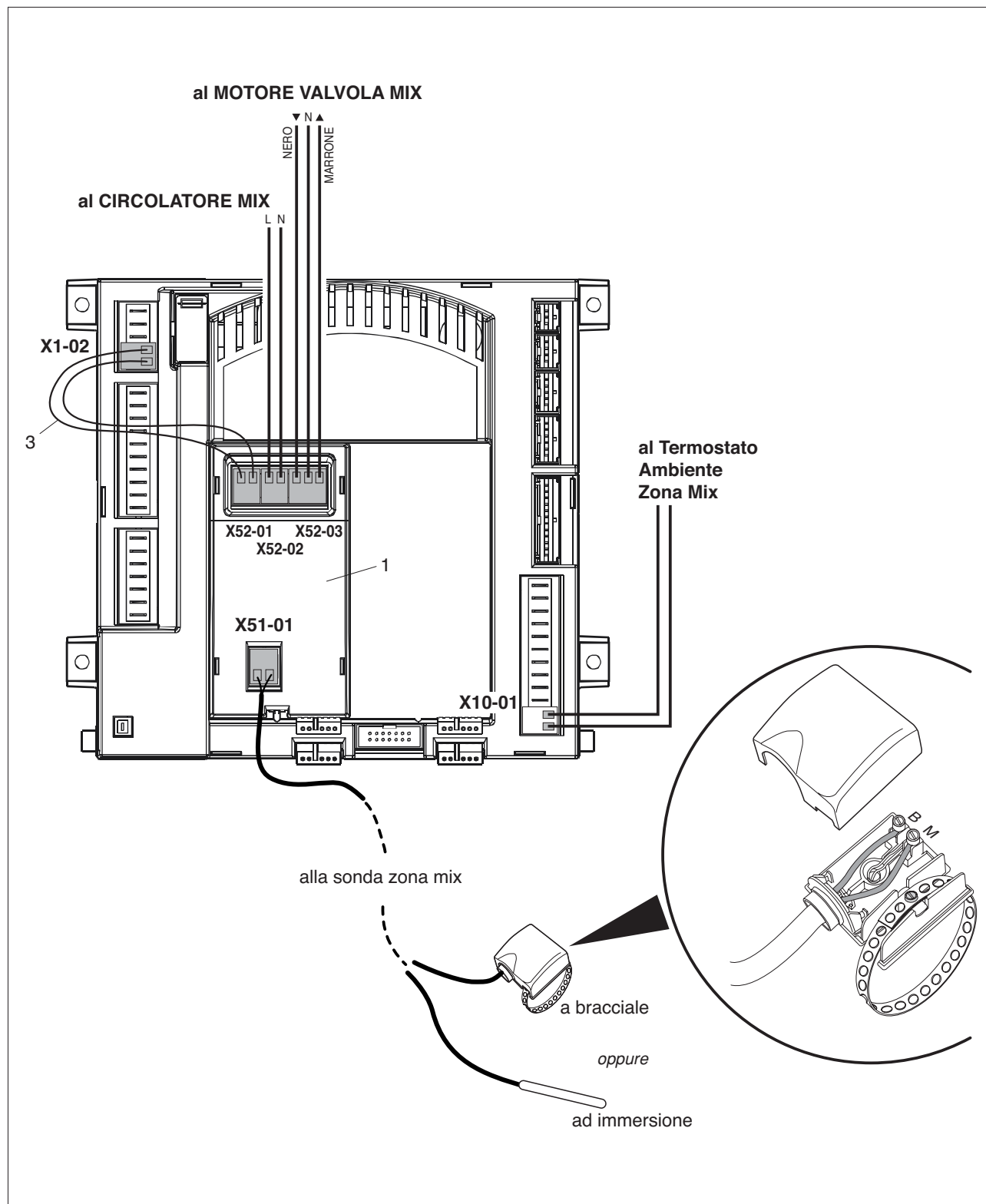
- Applicare la scheda interfaccia zona MIX (1) all'unità di controllo LMU.



- Collegare il cavo flat (2) tra la scheda interfaccia zona MIX (1) ed il morsetto «X50» dell'unità di controllo LMU.



- Collegare il cablaggio (3) tra la scheda interfaccia zona MIX (1) ed il morsetto «X1-02» dell'unità di controllo.
- Far passare i cavi del circolatore, della valvola miscelatrice e del termostato ambiente (non forniti) attraverso gli appositi passacavi presenti sul quadro del gruppo termico e collegarli come indicato nello schema sotto riportato.
- Far passare il cavo della sonda zona mix (non fornita) attraverso gli appositi passacavi presenti sul quadro del gruppo termico e collegarla al morsetto «X51-01» della scheda interfaccia zona MIX (1).



- Rimontare quanto rimosso in precedenza.


- Mettere in servizio l'apparecchio seguendo la procedura descritta nel libretto istruzioni.

I seguenti parametri (livello costruttore) della scheda di caldaia risultano già impostati.

N°	Descrizione	Campo	U/M	Imp. di fabbrica
506	Min. Setpoint temperatura mandata zona Mix	20...90	°C	20
507	Max. Setpoint temperatura mandata zona Mix	20...90	°C	45
533	Pendenza curva di riscaldamento 2	1...40		10
596	Tempo di corsa attuatore valvola Mix	30...873	s	120


Per modificarli seguire la procedura descritta nel libretto istruzioni dell'apparecchio.

Per visualizzare la temperatura di mandata corrente della zona mix:

Premere il tasto .

Premere contemporaneamente i tasti   per almeno 3 secondi.

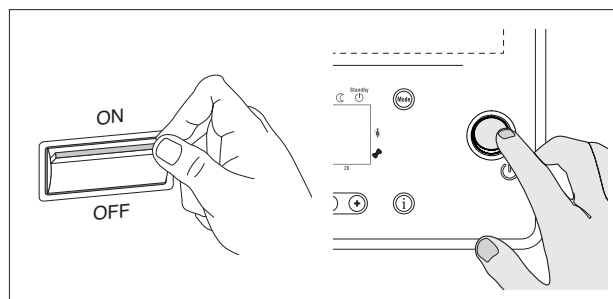
Premere uno dei tasti   per selezionare il parametro «b 7».

Premere uno dei tasti  o  per ritornare alla visualizzazione standard di display.

CONTROLLI

Dopo aver installato il kit:

- Posizionare l'interruttore generale dell'impianto ed il selettore di funzione del quadro di comando su "acceso". Verificare l'accensione della segnalazione verde.
- Verificare il corretto funzionamento intervenendo sul termostato ambiente o sul programmatore orario di ciascuna zona e modificando la taratura del valore del setpoint riscaldamento (vedere libretto istruzioni specifico del gruppo termico)
- Posizionare il selettore di funzione su "spento" e verificare l'arresto del gruppo termico e lo spegnimento della segnalazione verde.



CLIP-IN KIT FOR SINGLE MIXED ZONE

This instruction manual supplements the manual for the system with which this kit is installed. Refer to that manual for all **GENERAL SAFETY INFORMATION** and **PRECAUTIONS**.

DESCRIPTION OF THE KIT

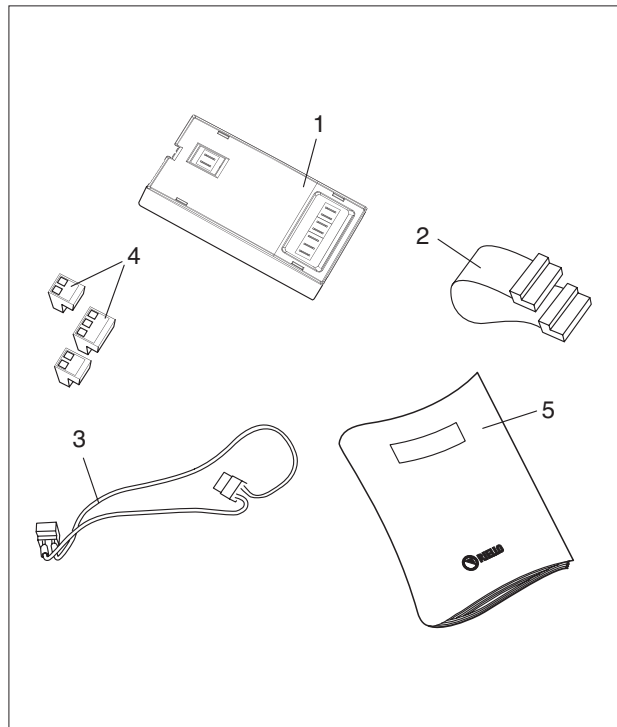
The **CLIP-IN KIT FOR SINGLE MIXED ZONE** code 20011764 lets you heat and control an additional mixed zone in the same heating system or another heating system served by a boiler with an LMU control unit.

CONTENTS OF KIT

Description

Description	Q.ty
1 - Mixed zone interface card (clip-in)	1
2 - Flat cable	1
3 - Cable	1
4 - Connectors	2
5 - Instruction booklet	1

The kit is packaged in a cardboard box identified by a label bearing the name of the kit, its code and a product bar code.

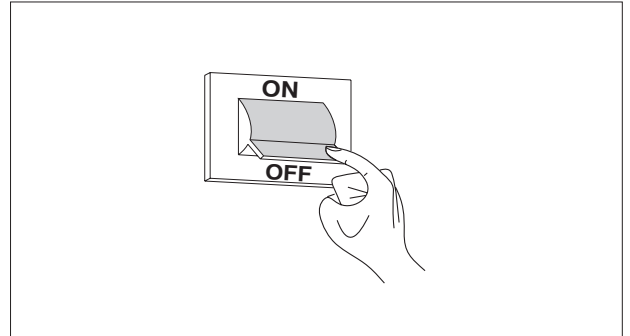


INSTALLATION

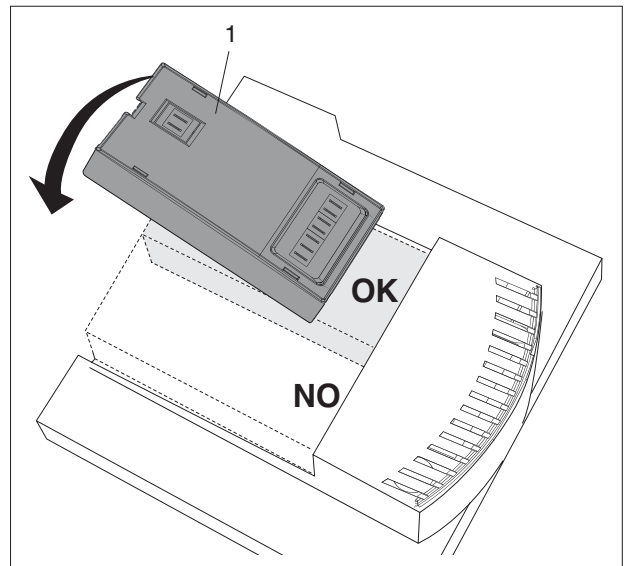
This kit must only be installed Technical Assistance Service or by a professionally qualified heating engineer.

Before you begin the installation:

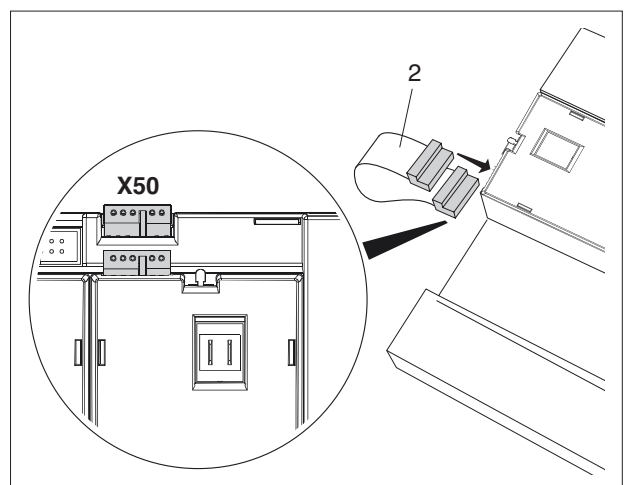
- Turn electrical power to the system 'OFF' at the mains switch.
- Remove the front panel and any other necessary parts to access the LMU control unit inside the boiler.



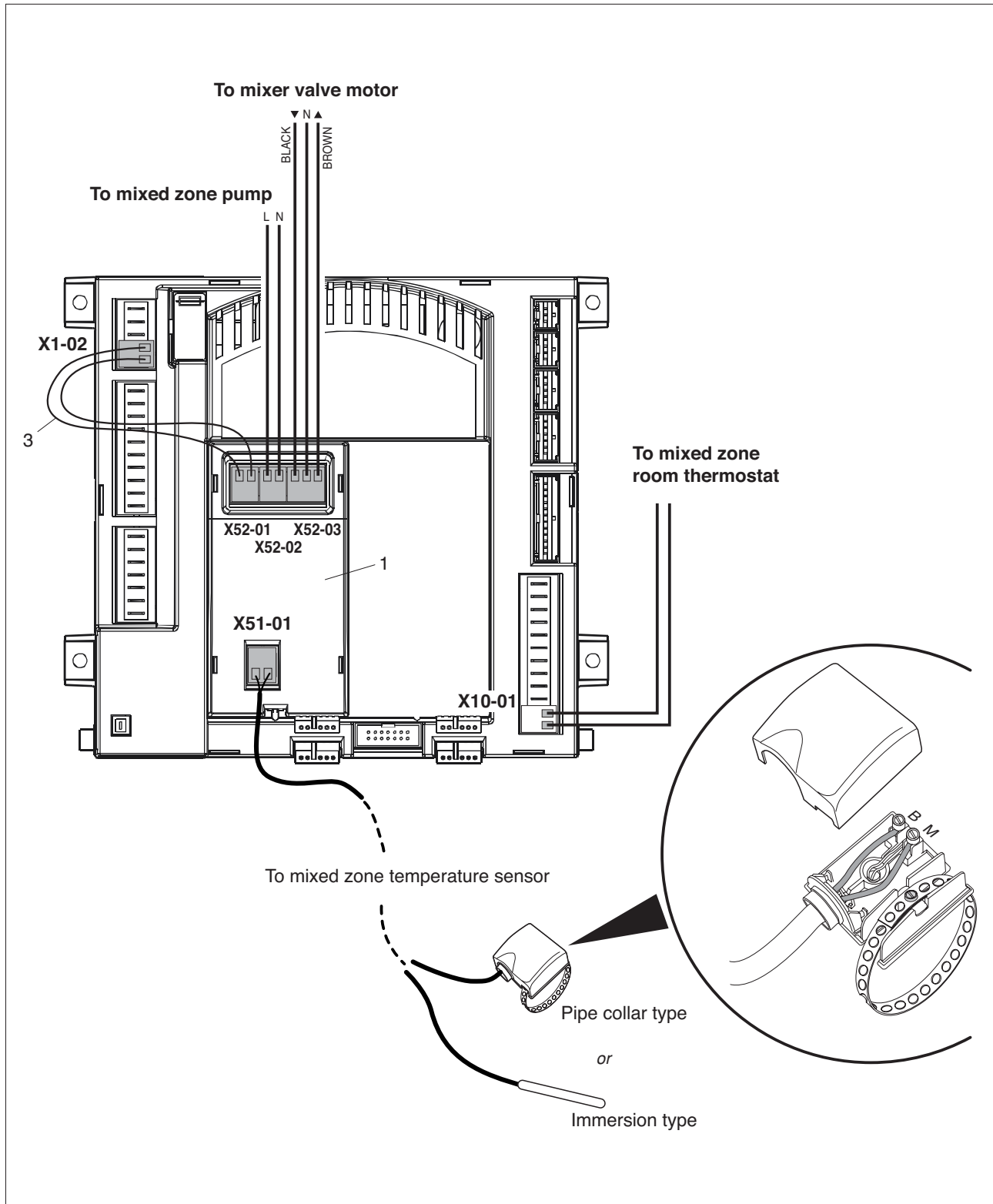
- Clip the mixed zone interface card (1) into the LMU control unit.



- Connect the flat cable (2) between the mixed zone interface card (1) and the X50 connector on the LMU control unit.



- Connect the cable (3) between the mixed zone interface card (1) and the X1-02 connector on the LMU control unit.
- Route the cables for the pump, mixer valve and room thermostat (not supplied) through the cable grommets in the boiler control panel and connect them up as shown in the figure below.
- Route the cable of the mixed zone temperature sensor (not supplied) through the cable grommets in the boiler's control panel and connect it to the X51-01 connector on the mixed zone interface card (1).



- Fit all the parts removed previously.

- Start up the boiler as instructed in the boiler's own instruction manual.

The following parameters (Manufacturer level) of the boiler control card are already set.



Nr.	Description	Range	U/M	Default setting
506	Minimum mixed zone flow temperature setpoint	20...90	°C	20
507	Maximum mixed zone flow temperature setpoint	20...90	°C	45
533	Heating curve slope 2	1...40		10
596	Mixer valve actuator stroke time	30...873	s	120

To change them, follow the procedure given in the instruction manual supplied with the boiler.

Proceed as follows to display the current flow temperature to the mixed zone.

Press the  key.

Press and hold both   keys for at least 3 seconds.

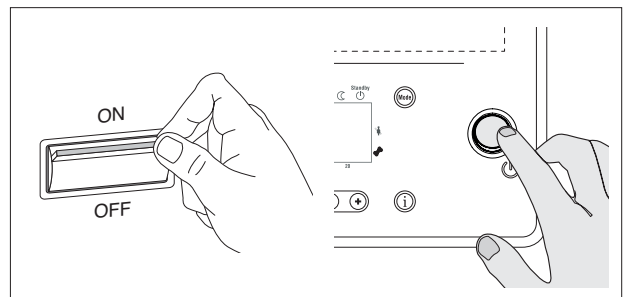
Press one of the   keys until you reach parameter "b 7".

Press  or  to return to the main screen.

CHECKS

On completion of the kit's installation:

- Switch the electricity supply ON at the system's main switch and turn the function selector on the control panel to ON. Check that the green LED comes on.
- Check that the additional zone control kit functions correctly by changing the central heating setpoint on the room unit or timer for each zone. (See the controller's own instruction manual).
- Turn the function selector to OFF and make sure that the boiler shuts down and that the green LED goes out.



CARTE D'INTERFACE UNE ZONE MÉLANGÉE

Ces instructions font partie intégrante de la notice de l'appareil sur lequel le kit est installé. Consulter cette notice pour les **AVERTISSEMENTS GÉNÉRAUX** et pour les **RÈGLES FONDAMENTALES DE SÉCURITÉ**.

DESCRIPTION DU KIT

L'emploi de la **CARTE D'INTERFACE UNE ZONE MÉLANGÉE** code 20011764 permet de contrôler, de manière autonome, une zone mélangée supplémentaire de la même installation ou une autre installation thermique desservie par une chaudière équipée d'une unité de contrôle LMU.

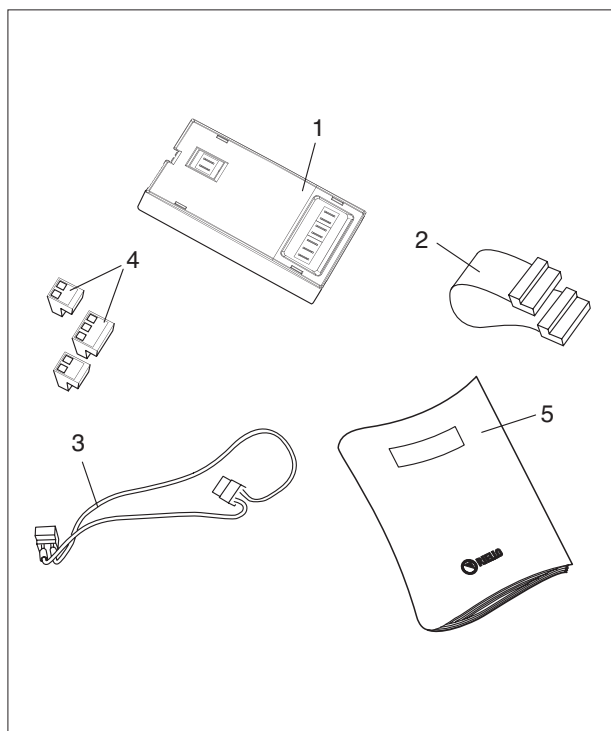
CONTENU DE L'EMBALLAGE

Description

Q.té

1 - Carte d'interface zone mélangée (clip-in)	1
2 - Câble en nappe	1
3 - Câblage	1
4 - Connecteurs	2
5 - Instructions	1

Le kit est fourni emballé dans une boîte en carton identifiée par une étiquette indiquant la dénomination, le code et le code-barres du produit.

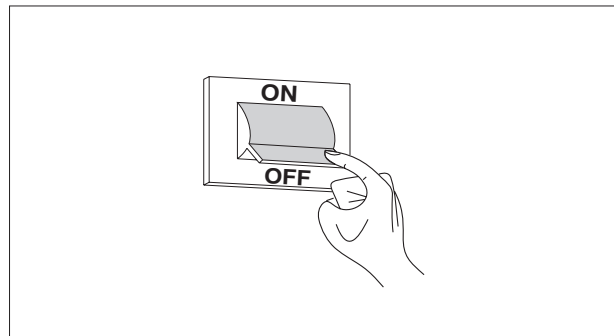


INSTALLATION

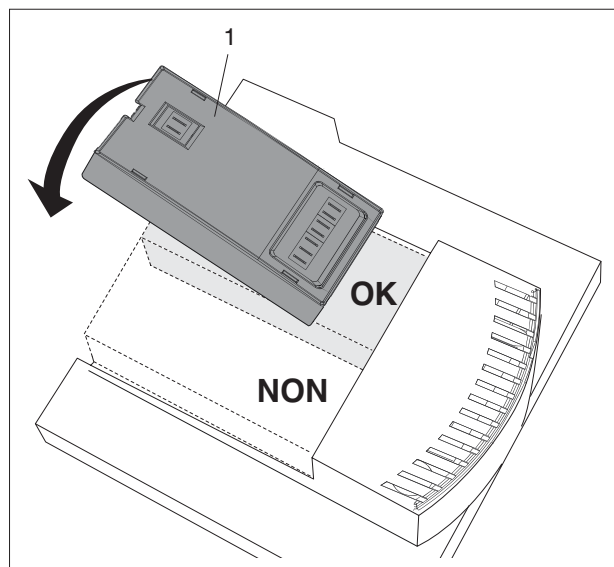
L'installation du kit doit être effectuée par un Service d'Assistance Technique ou par des professionnels qualifiés.

Avant de commencer l'installation :

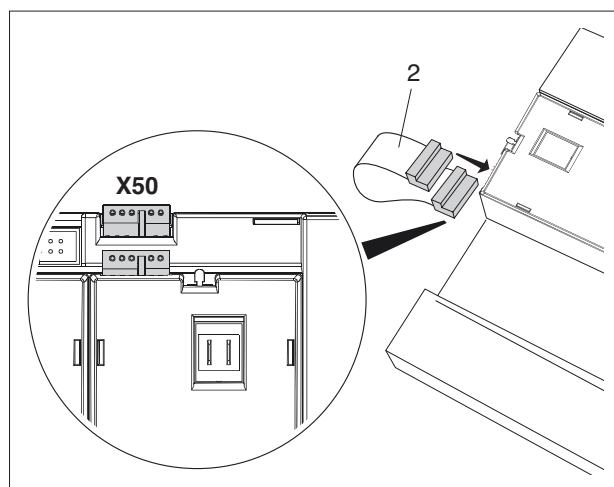
- Couper l'alimentation électrique de l'appareil, en mettant l'interrupteur général sur « arrêt ».
- Enlever le panneau avant et tout ce qu'il serait nécessaire d'enlever afin de pouvoir accéder à l'unité de contrôle LMU présente sur la chaudière.



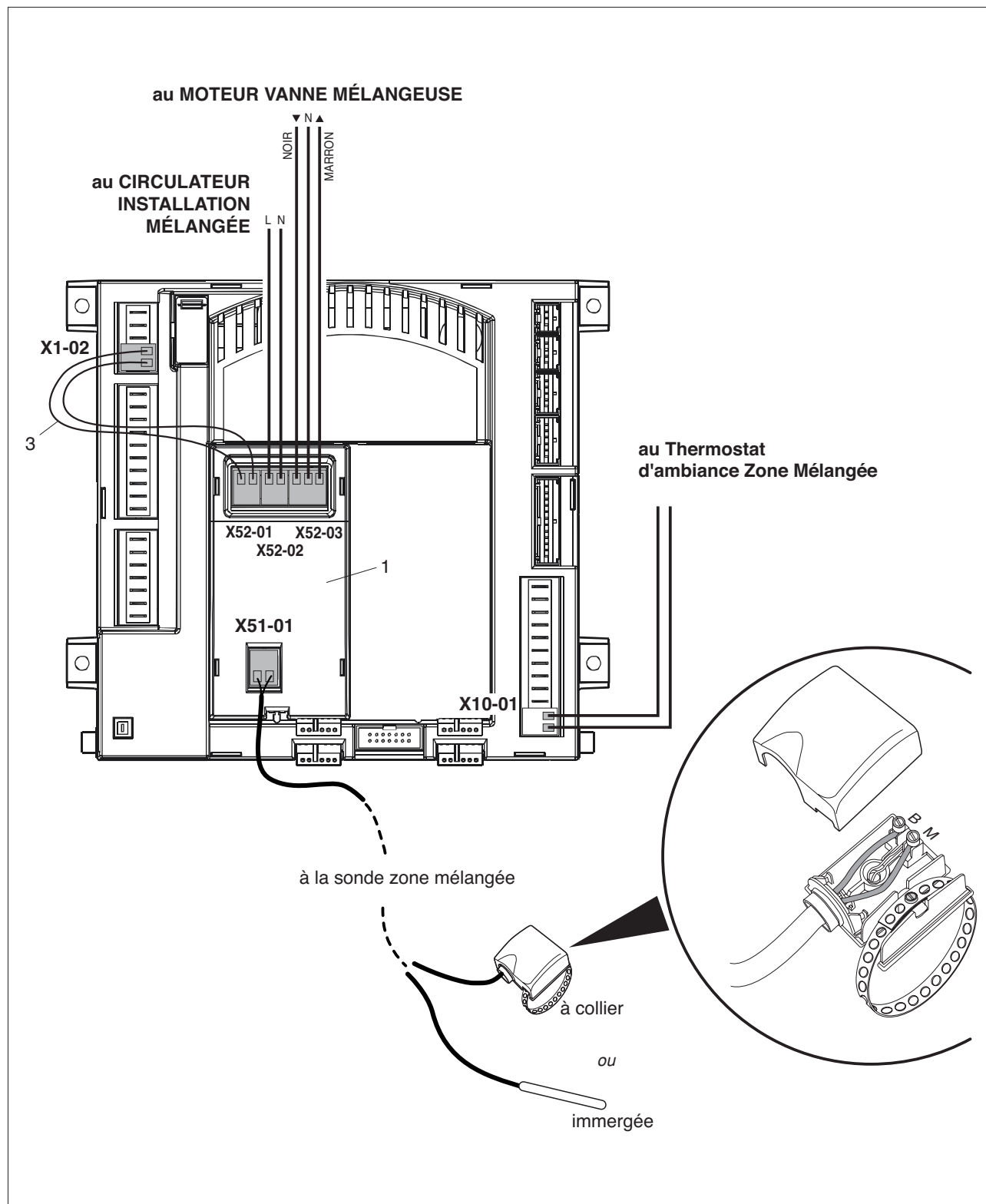
- Appliquer la carte d'interface zone MÉLANGÉE (1) sur l'unité de contrôle LMU.



- Raccorder le câble en nappe (2) entre la carte d'interface zone MÉLANGÉE (1) et la borne « X50 » de l'unité de contrôle LMU.



- Effectuer le câblage (3) entre la carte d'interface zone MÉLANGÉE (1) et la borne « X1-02 » de l'unité de contrôle.
- Faire passer les câbles du circulateur, de la vanne mélangeuse et du thermostat d'ambiance (non fournis) dans les passe-fils prévus sur le tableau de la chaudière et les raccorder comme indiqué sur le schéma ci-dessous.
- Faire passer le câble de la sonde zone mélangée (non fournie) dans les passe-fils présents sur le tableau de la chaudière et le raccorder à la borne « X51-01 » de la carte d'interface zone MÉLANGÉE (1).



- Remonter les éléments précédemment enlevés.


- Mettre l'appareil en service suivant la procédure décrite dans la notice d'instructions.

Les paramètres suivants (niveau constructeur) de la carte de chaudière sont déjà configurés.

N°	Description	Plage	U.M.	Régl. d'usine
506	Consigne mini température départ zone Mélangée	20...90	°C	20
507	Consigne maxi température départ zone Mélangée	20...90	°C	45
533	Pente de la courbe de chauffage 2	1...40		10
596	Temps de course actionneur vanne mélangeuse	30...873	s	120

Pour les modifier, suivre la procédure décrite dans la notice d'instructions de l'appareil.

Pour voir la température de départ actuelle de la zone mélangée :

Appuyer sur la touche .

Appuyer en même temps sur les touches   pendant au moins 3 secondes.

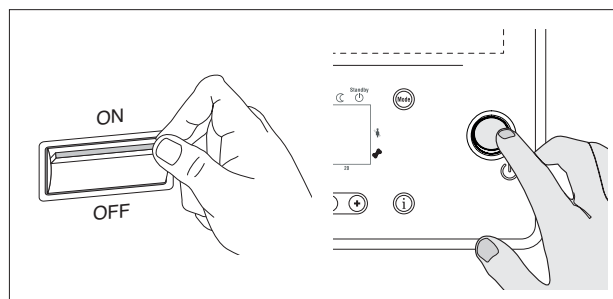
Appuyer sur l'une des touches   pour sélectionner le paramètre « b 7 ».

Appuyer sur l'une de ces touches  ou  pour revenir à l'affichage standard.

CONTRÔLES

Après avoir installé le kit :

- Mettre l'interrupteur général de l'installation et le sélecteur de fonction du tableau de commande sur « Marche ». Vérifier que la signalisation verte s'allume.
- Vérifier le bon fonctionnement en intervenant sur le thermostat d'ambiance ou sur le programmeur horaire de chaque zone et en modifiant le réglage de la valeur de la consigne chauffage (voir notice d'instructions spécifique de la chaudière).
- Mettre le sélecteur de fonction sur « Arrêt » et vérifier que la chaudière s'arrête et que la signalisation verte s'éteint.



CLIP-IN EIN MISCHBEREICH

Diese Anweisungen sind wesentlicher Bestandteil der Anleitung des Geräts mit dem installierten Bausatz. Für die ALLGEMEINEN HINWEISE und die GRUNDLEGENDEN SICHERHEITSGESAMEN REGELN wird auf vorgenannte Anleitung verwiesen.

BESCHREIBUNG DES BAUSATZES

Mit dem **CLIP-IN EIN MISCHBEREICH** Art.-Nr. 20011764 kann ein weiterer Mischbereich der gleichen Anlage oder eine andere durch einen Heizkessel mit Steuereinheit LMU versorgte Heizanlage separat geregelt werden.

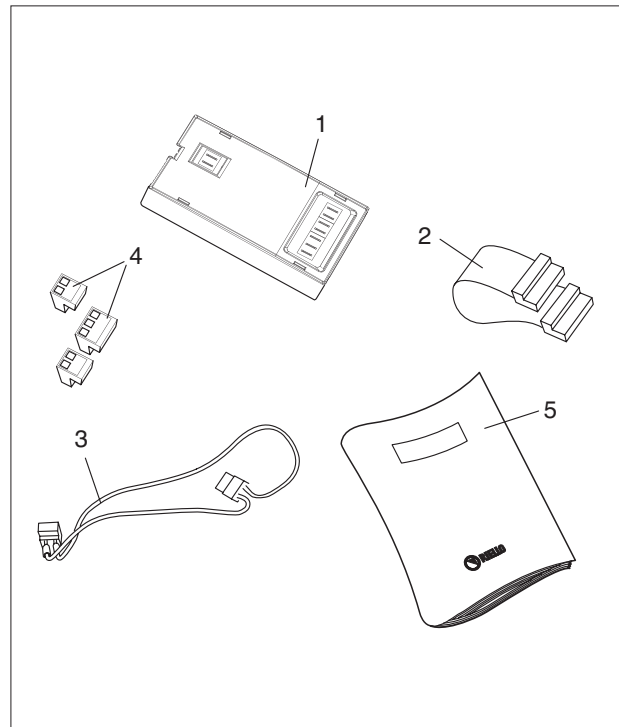
VERPACKUNGSGEHALT

Beschreibung

Menge

1 - Schnittstellenplatine Mischbereich (Clip-In)	1
2 - Flachkabel	1
3 - Verkabelung	1
4 - Steckverbinder	2
5 - Anweisungen	1

Der Bausatz wird in einem Verpackungskarton mit Etikette geliefert, worauf Bezeichnung, Art.-Nr. und Balkencode des Produkts angegeben sind.



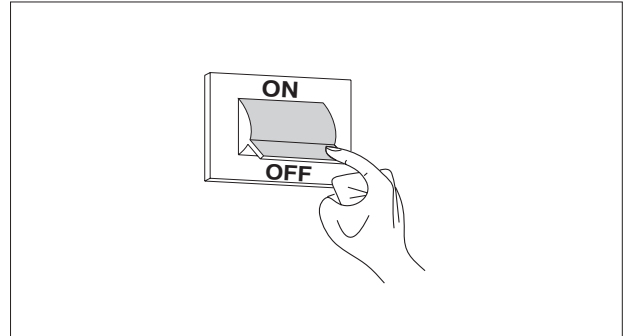
INSTALLATION

Die Installation des Bausatzes hat durch den technischen Kundenservice oder einen Fachbetrieb zu erfolgen.

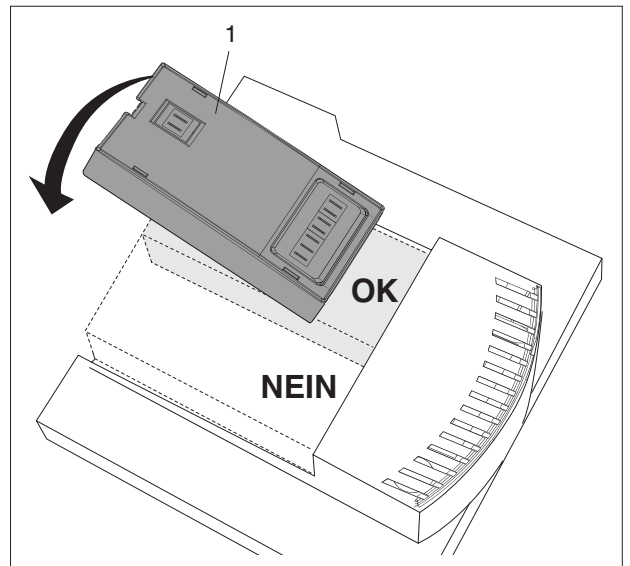
Vorbereitung zur Installation:

- Unterbrechen Sie die Stromversorgung am Gerät, indem Sie den Hauptschalter auf „aus“ stellen.

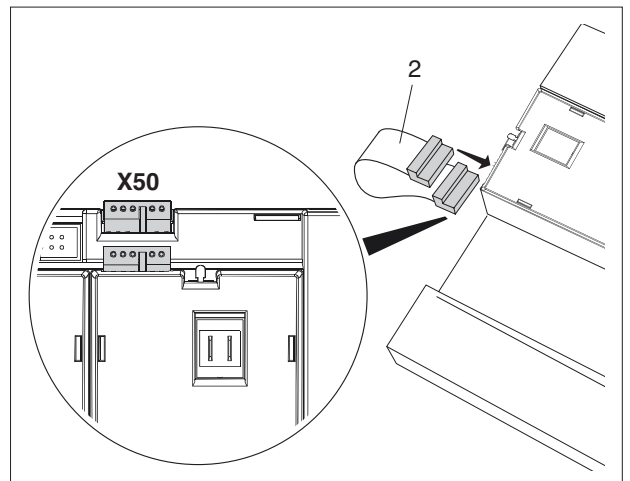
- Entfernen Sie die Frontplatte und die zum Zugriff auf die in der Heizeinheit verbaute Steuereinheit LMU erforderlichen Teile.



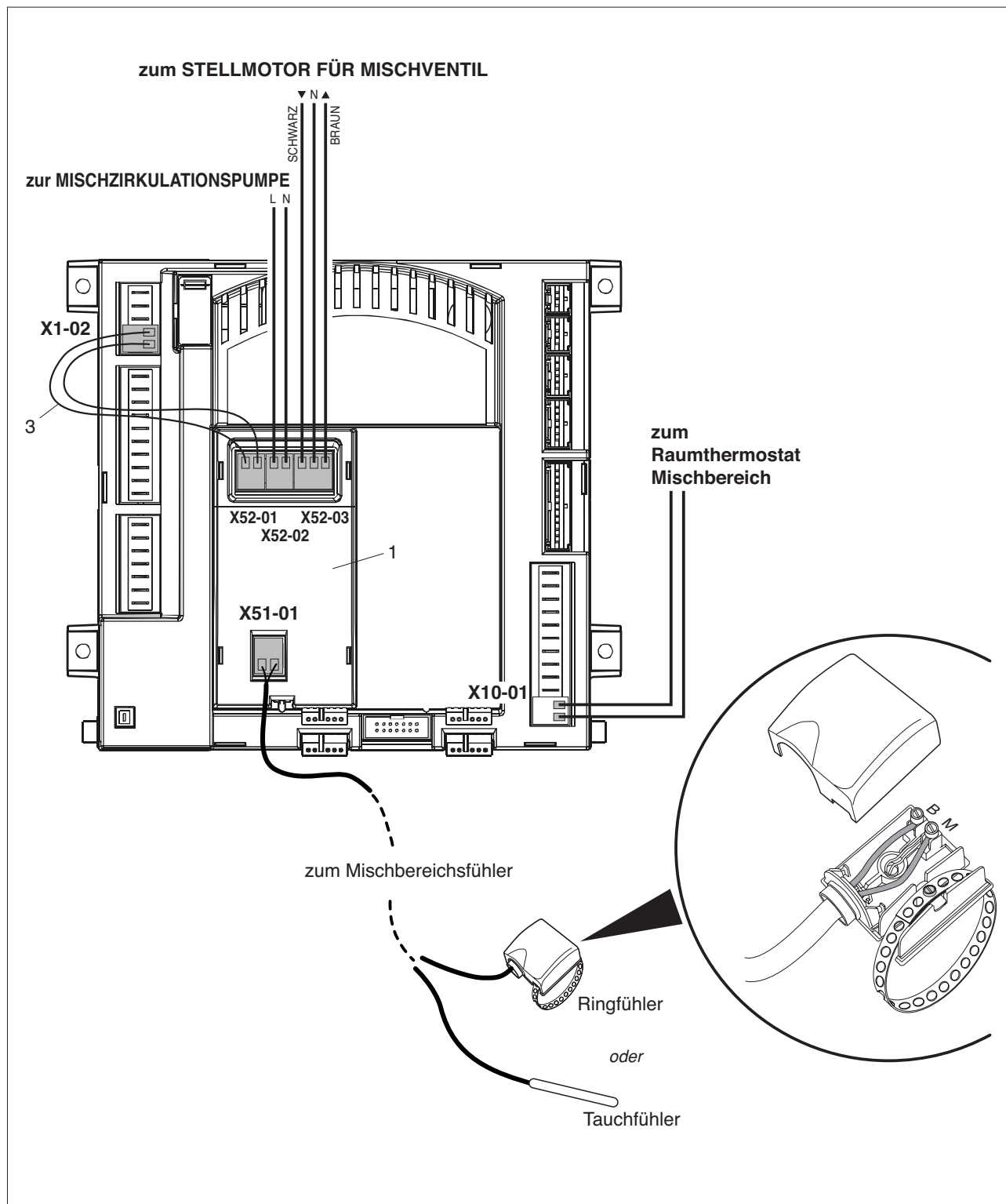
- Stecken Sie die Schnittstellenplatine MISCHBEREICH (1) auf die Steuereinheit LMU.



- Verbinden Sie mit dem Flachkabel (2) die Schnittstellenplatine MISCHBEREICH (1) und die Klemme «X50» der Steuereinheit LMU.



- Schließen Sie die Verkabelung (3) an die Schnittstellenplatine MISCHBEREICH (1) und an die Klemme «X1-02» der Steuereinheit an.
- Ziehen Sie die Kabel von Zirkulationspumpe, Mischventil und Raumthermostat (nicht beigelegt) durch die vorgesehenen Kabelführungen der Bedienungsblende der Heizeinheit und verbinden Sie diese nach folgendem Anschlussplan.
- Ziehen Sie das Kabel des Mischbereichsfühlers (nicht beigelegt) durch die vorgesehenen Kabelführungen der Bedienungsblende der Heizeinheit und schließen Sie es an die Klemme «X51-01» der Schnittstellenplatine MISCHBEREICH (1) an.



- Bauen Sie die vorab abgenommenen Teile wieder ein.

- Nehmen Sie den Heizkessel gemäß den Angaben der Bedienungsanleitung in Betrieb.

Folgende Parameter (auf Herstellerebene) der Kesselplatine sind bereits eingestellt.

Nr.	Beschreibung	Bereich	ME	Werkseitige Einstellungen
506	Min. Sollwert Vorlauftemperatur Mischbereich	20...90	°C	20
507	Max. Sollwert Vorlauftemperatur Mischbereich	20...90	°C	45
533	Heizkennliniensteilheit 2	1...40		10
596	Stellmotorlaufzeit Mischventil	30...873	s	120

Zur Änderung befolgen Sie die in der Bedienungsanleitung des Geräts beschriebene Prozedur.

Für die Anzeige der aktuellen Vorlauftemperatur des Mischbereichs:

Drücken Sie Taste .

Drücken Sie die Tastenkombination   mindestens 3 Sekunden lang.

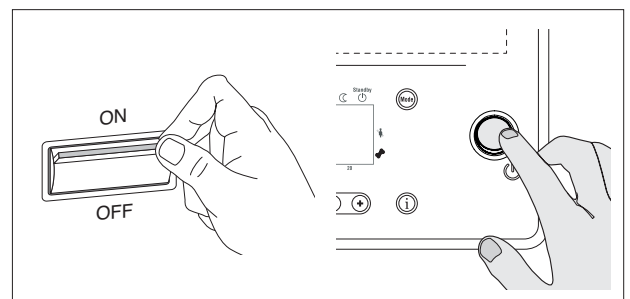
Drücken Sie eine der Tasten   zum Aufrufen des Parameters «b 7».

Durch Drücken der Taste  oder  blenden Sie die normale Displayanzeige wieder ein.

PRÜFUNGEN

Nach Installation des Bausatzes:

- Stellen Sie den Hauptschalter der Anlage sowie den Betriebswahlschalter an der Bedienungsblende auf „ein“. Die grüne Anzeige muss aufleuchten.
- Überprüfen Sie den einwandfreien Betrieb, indem Sie den Raumthermostat oder die Programmuhr jeden Bereichs betätigen und die Einstellung des Sollwerts für Heizen ändern (siehe Anleitungen der Heizeinheit).
- Stellen Sie den Betriebswahlschalter auf „aus“ und überprüfen Sie das Abschalten der Heizeinheit sowie das Erlöschen der grünen Anzeige.



CLIP-IN ZONA MIX

Estas instrucciones forman parte integrante del manual del aparato en el que se instalará el kit al que remitimos para las **ADVERTENCIAS GENERALES** y las **REGLAS FUNDAMENTALES DE SEGURIDAD**.

DESCRIPCIÓN DEL KIT

El empleo del **CLIP-IN ZONA MIX** (código 20011764) permite controlar, en modo autónomo, otra zona mezclada de la misma instalación u otra instalación térmica abastecida por un grupo térmico con una unidad de control LMU.

CONTENIDO DEL PAQUETE

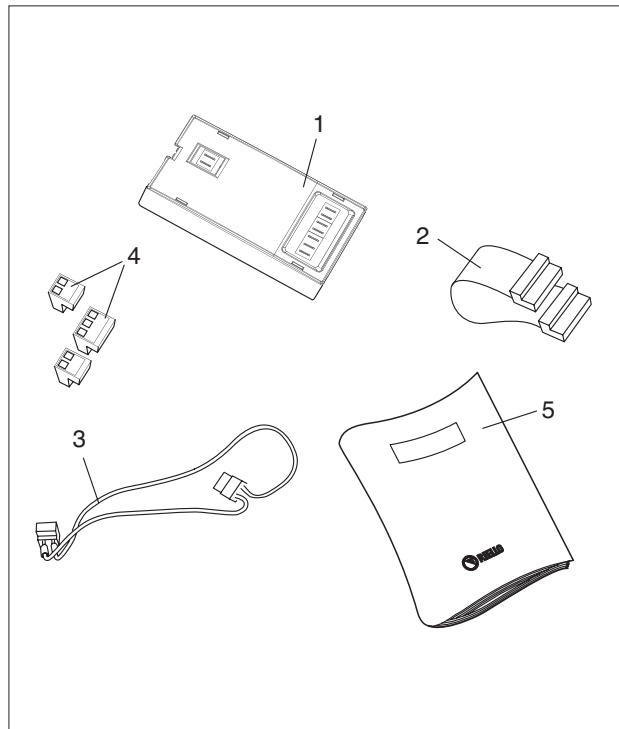
Descripción

Cant.

- 1 - Tarjeta de interfaz zona mix (clip-in)
- 2 - Cable flat
- 3 - Cableado
- 4 - Conectores
- 5 - Instrucciones

1
1
1
2
1

El kit se suministra dentro de una caja de cartón que lleva una etiqueta con la denominación, el código y el código de barras del producto.



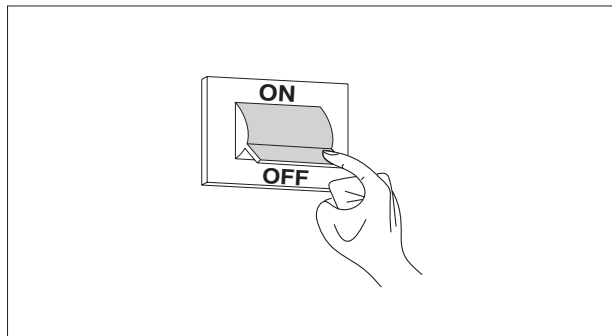
INSTALACIÓN

El Servicio Técnico de asistencia o bien personal profesionalmente cualificado debe encargarse de la instalación del kit.

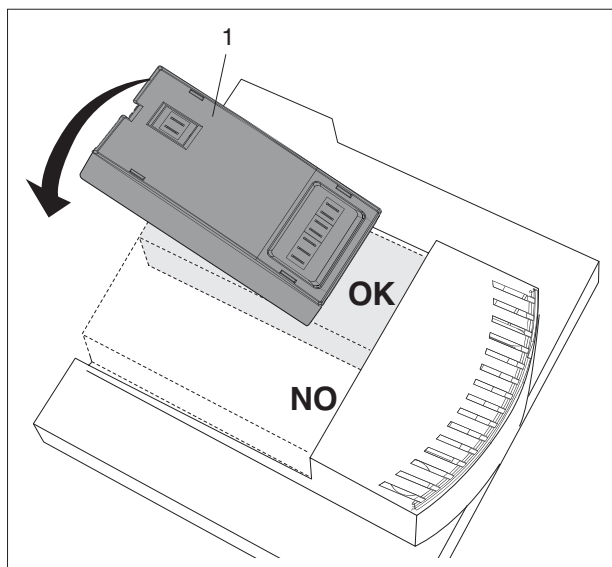
Antes de empezar:

- Situar el interruptor general en "apagado" para cortar la corriente.

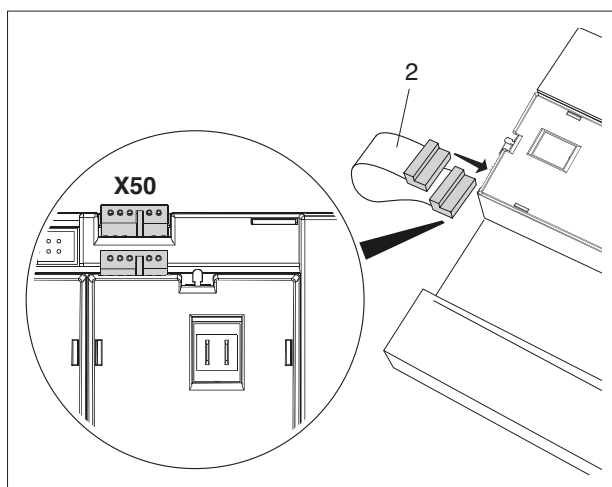
- Quitar el panel delantero y todo lo necesario para poder acceder a la unidad de control LMU del grupo térmico.



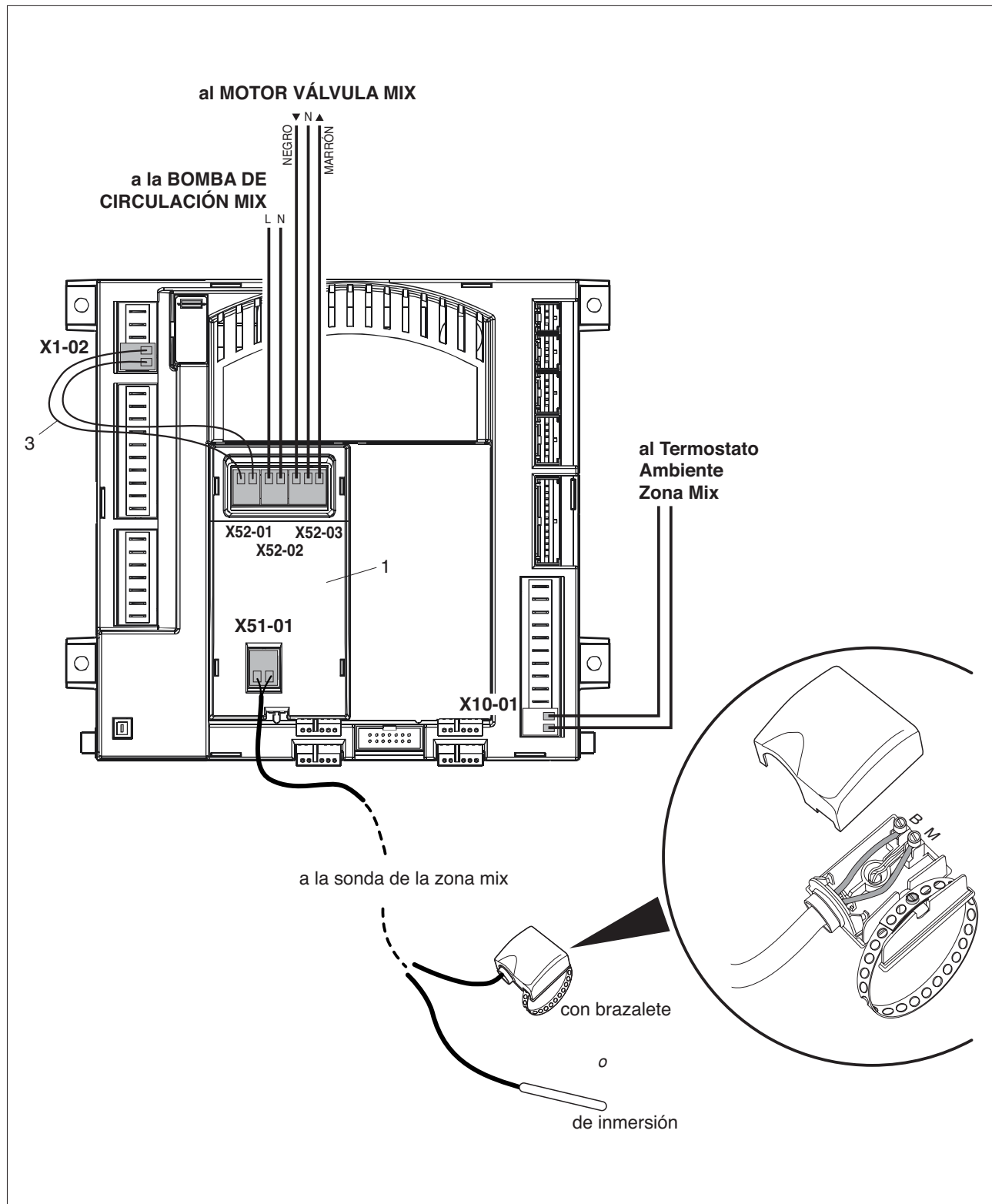
- Aplicar la tarjeta de interfaz zona MIX (1) en la unidad de control LMU.



- Conectar el cable flat (2) entre la tarjeta de interfaz zona MIX (1) y el borne «X50» de la unidad de control LMU.



- Conectar el cableado (3) entre la tarjeta de interfaz zona MIX (1) y el borne «X1-02» de la unidad de control.
- Pasar los cables de la bomba de circulación, de la válvula mezcladora y del termostato ambiente (no en dotación) por los pasacables correspondientes del panel del grupo térmico y conectarlos en base al esquema siguiente.
- Pasar el cable de la sonda zona mix (no en dotación) por los pasacables correspondientes del panel del grupo térmico y conectarlo al borne «X51-01» de la tarjeta de interfaz zona MIX (1).



- Montar de nuevo todos los elementos que se han quitado anteriormente.

- Seguir el procedimiento descrito en el manual de instrucciones para poner en servicio el aparato.

Los siguientes parámetros (nivel fabricante) de la tarjeta de la caldera están configurados.

N°	Descripción	Campo	U/M	Conf. de la fábrica
506	Setpoint mín. temperatura ida zona Mix	20...90	°C	20
507	Setpoint máx. temperatura ida zona Mix	20...90	°C	45
533	Inclinación curva de calefacción 2	1...40		10
596	Tiempo de recorrido accionador de la válvula Mix	30...873	s	120



Para modificarlos, seguir el procedimiento descrito en el manual de instrucciones del aparato.

Para ver la temperatura de ida corriente de la zona mix:

Pulsar la tecla .

Pulsar al mismo tiempo las teclas   durante al menos 3 segundos.

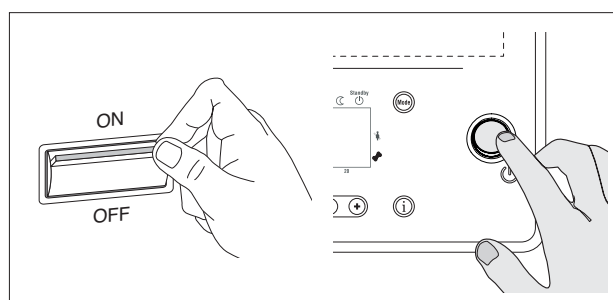
Pulsar una de las teclas  o  para seleccionar el parámetro «b 7».

Pulsar una de las teclas  o  para volver a la visualización estándar de la pantalla.

CONTROLES

Tras instalar el kit:

- Situar el interruptor general de la instalación y el selector de función del panel de mandos en “encendido”. Comprobar que la señalización verde se encienda.
- Accionar el termostato ambiente o el programador horario de cada zona y modificar la calibración del valor de setpoint de la calefacción (véase el manual de instrucciones específico del grupo térmico) para verificar el funcionamiento correcto.
- Situar el selector de función en “apagado” y comprobar que la señalización verde se apague.



CLIP-IN GEMENGDE ZONE

Deze aanwijzingen maken wezenlijk deel uit van de handleiding van het toestel waarop de kit wordt geïnstalleerd. Raadpleeg deze handleiding voor de ALGEMENE WAARSCHUWINGEN en FUNDAMENTELE VEILIGHEIDSVORSCHRIFTEN.

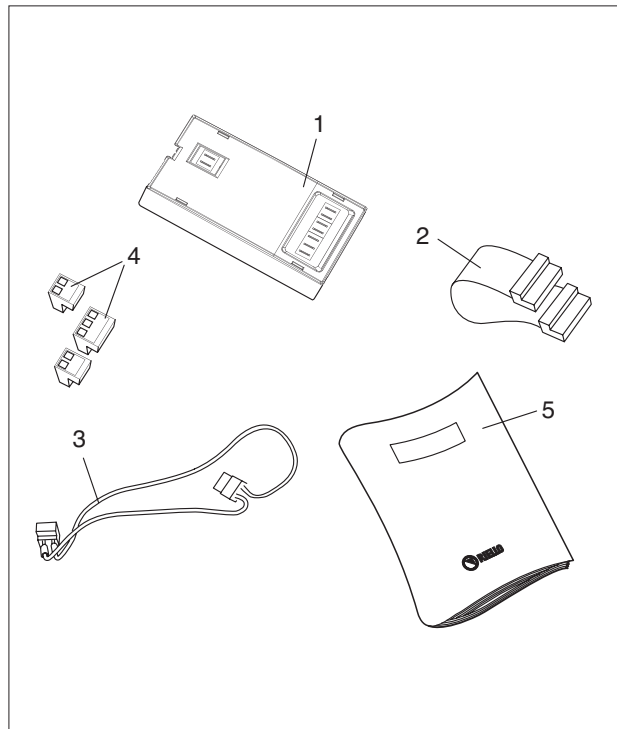
BESCHRIJVING VAN DE KIT

Met de **CLIP-IN GEMENGDE ZONE**, code 20011764, kan geheel zelfstandig een aanvullende gemengde zone van dezelfde installatie bestuurd worden of een andere verwarmingsinstallatie, die beheerd wordt door een verwarmingsketel uitgerust met de regelenheid LMU.

INHOUD VAN DE VERPAKKING

Beschrijving	Aantal
1 - Interfacekaart gemengde zone (clip-in)	1
2 - Lintkabel	1
3 - Bedrading	1
4 - Connectors	2
5 - Instructieboekje	1

De kit is verpakt in een kartonnen doos met een etiket waarop de naam, code en streepjescode van het product vermeld staan.



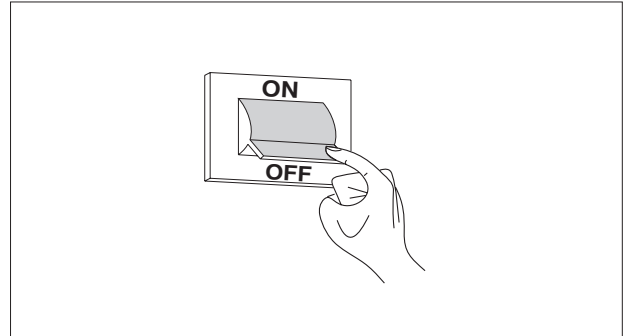
INSTALLATIE

De kit moet geïnstalleerd worden door de Technische Klantenservice of door erkende vakmensen.

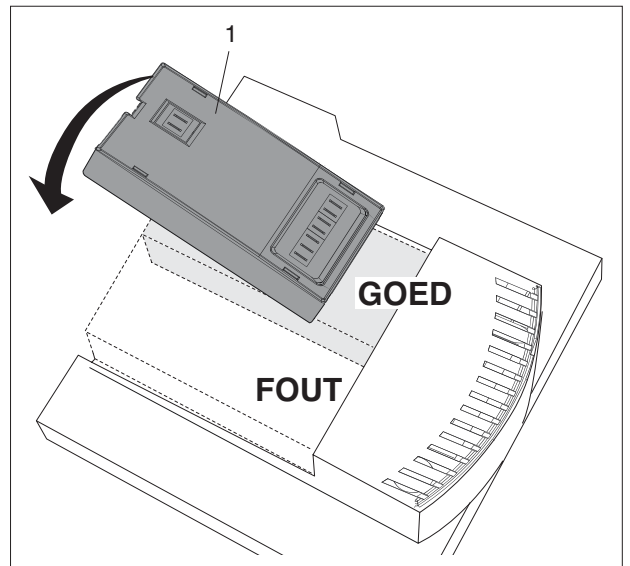
Ga als volgt te werk alvorens tot de installatie over te gaan:

- Zet de hoofdschakelaar op "uit" om de stroom naar het toestel uit te schakelen.

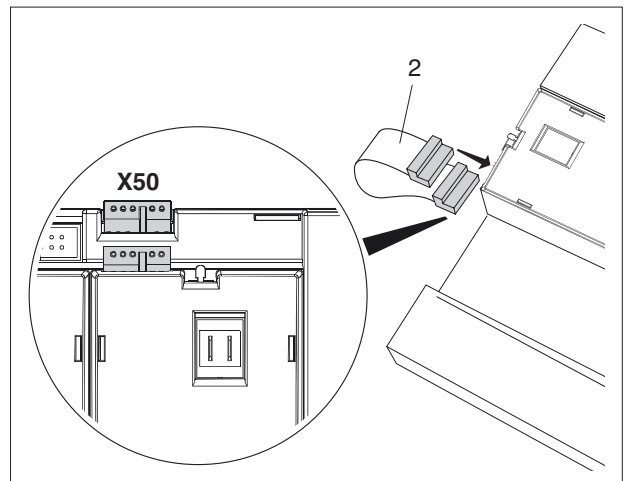
- Verwijder het voorpaneel en mogelijke overige delen om bij de regeleenheid LMU van de verwarmingsketel te kunnen



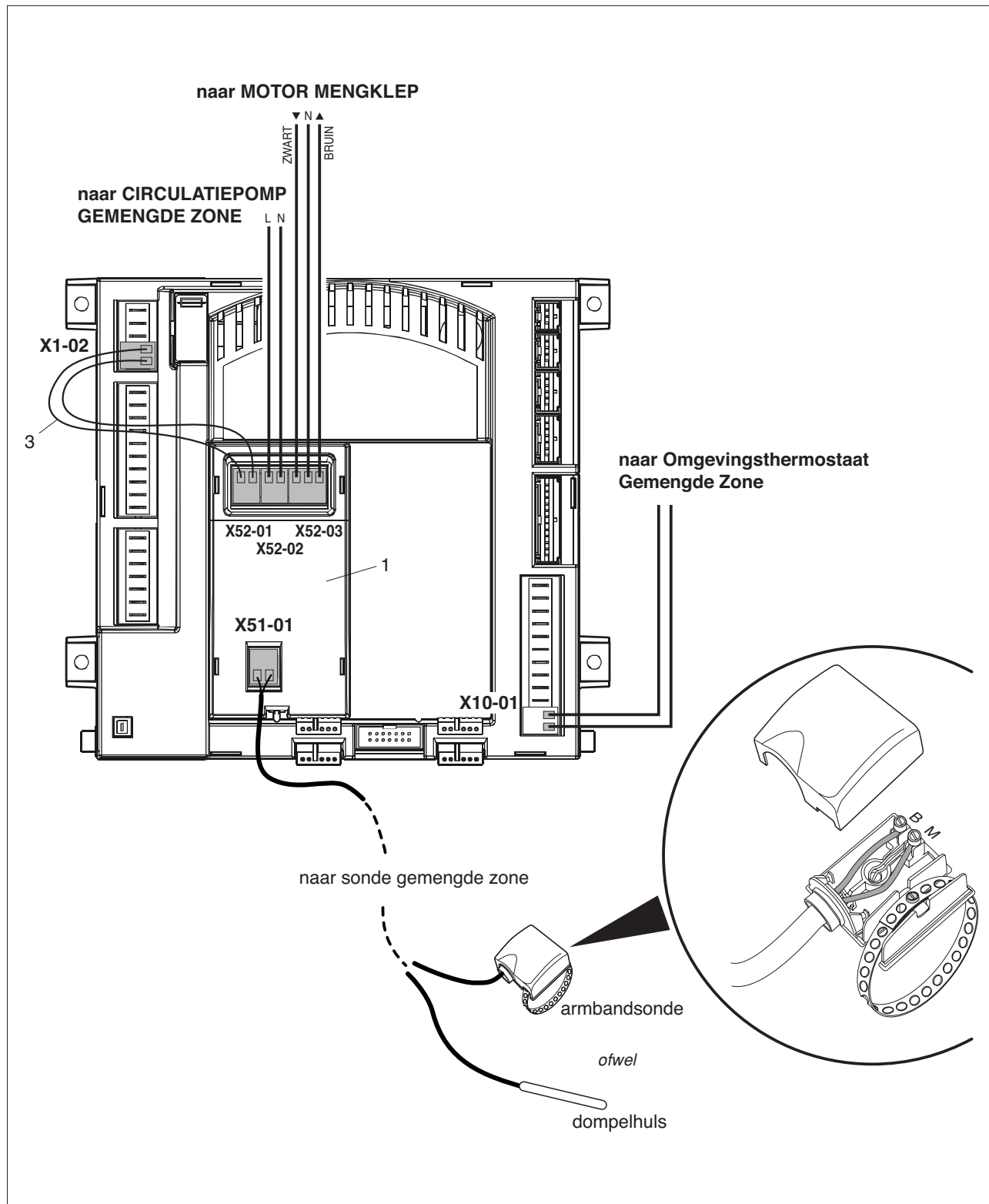
- Plaats de interfacekaart GEMENGDE zone (1) op de regeleenheid LMU.



- Breng met de lintkabel (2) de verbinding tot stand tussen de interfacekaart GEMENGDE zone (1) en klem «X50» van de regeleenheid LMU.



- Breng met de bedrading (3) de verbinding tot stand tussen de interfacekaart GEMENGDE zone (1) en klem «X1-02» van de regelenheid.
- Steek de kabels van de circulatiepomp, de mengklep en de omgevingsthermostaat (niet meegeleverd) in de betreffende kabeldoorgangen op het bedieningspaneel van de verwarmingsketel en sluit ze aan volgens onderstaand schema.
- Steek de kabel van de sonde gemengde zone (niet meegeleverd) in de betreffende kabeldoorgangen op het bedieningspaneel van de verwarmingsketel en sluit de sonde aan op klem «X51-01» van de interfacekaart GEMENGDE zone (1).




- Breng de eerder gedemonteerde delen weer aan.
- Stel het apparaat in bedrijf zoals beschreven staat in de handleiding.

Onderstaande parameters (niveau fabrikant) van de kaart van de verwarmingsketel zijn al ingesteld.

N°	Beschrijving	Veld	M/E	Fabrieksinst.
506	Min. Setpoint toevoertemperatuur Gemengde zone	20...90	°C	20
507	Max. Setpoint toevoertemperatuur Gemengde zone	20...90	°C	45
533	Helling stookcurve 2	1...40		10
596	Slagtijd actuator Mengklep	30...873	s	120

Raadpleeg de procedure die beschreven staat in de handleiding van het apparaat om de parameters te wijzigen.

Ga als volgt te werk om de huidige toevoertemperatuur van de gemengde zone weer te geven:

Druk op de toets .

Druk tegelijk de toetsen   in gedurende minstens 3 seconden.

Druk op een van de toetsen   om parameter «b 7» te selecteren.

Druk op toets  of  om terug te gaan naar de standaardweergave.

CONTROLES

Ga na installatie van de kit als volgt te werk:

- Zet de hoofdschakelaar van de installatie en de keuzeschakelaar op het bedieningspaneel op "On".
Controleer of het groene lampje gaat branden.
- Controleer de goede werking met de omgevingsthermostaat of klokthermostaat van elke zone door het ingestelde verwarmingssetpoint te wijzigen (raadpleeg de specifieke handleiding van de verwarmingsketel).
- Zet de keuzeschakelaar op OFF en controleer of de verwarmingsketel stopt en het groene lampje uitgaat.

